
Zpráva o činnosti
Muzea esperanta ve Svitavách

za rok 2015

MUZEUM ESPERANTA
SVITAVY



Muzeum esperanta ve Svitavách

kulturní zařízení a organizační složka Českého esperantského svazu, z.s.

Sídlo:

přízemí Ottendorferova domu
nám. Míru 81/1, 568 02 Svitavy

Zodpovědná osoba:

Ing. Libuše Dvořáková, místopředsedkyně ČES
tel. 604 377 616

E-mail:

muzeum@esperanto.cz

Oficiální web:

<http://muzeum.esperanto.cz>

Virtuální sbírky na Ipernity:

<http://www.ipernity.com/home/181031>

Stránky na Facebooku:

<https://www.facebook.com/muzeumesperantasvitavy>

1. Obsah

1. Obsah.....	3
2. Obecné informace a právní status muzea.....	4
3. Výstavní činnost.....	6
4. Knihovní činnost.....	9
5. Sbírkotvorná činnost.....	11
6. Pořadatelská činnost.....	12
7. Mezinárodní kontakty a spolupráce.....	15
7.1. Propagace na esperantských akcích v zahraničí.....	15
7.2. Mezinárodní kontakty na internetu.....	15
7.3. Zahraniční návštěvy v muzeu.....	15
7.4. Kontakty se zahraničními knihovnami a muzei.....	18
7.5. Propagace v zahraničním tisku a na internetu.....	18
8. Propagace muzea, Svitav a Pardubického regionu v médiích a na internetu.....	19
8.1. Česká média.....	19
8.1.1. Český rozhlas Pardubice.....	19
8.1.2. Videá CMS-TV Svitavy.....	19
8.1.3. Svitavský deník.....	20
8.1.4. Měsíčník Naše město (Svitavy).....	20
8.1.5. Weby.....	20
8.1.6. Česká Wikipedie.....	20
8.1.7. Učebnice.....	20
8.2. Zahraniční média.....	21
8.2.1. Norsko.....	21
8.2.2. Francie.....	21
8.2.3. Rusko.....	21
8.2.4. Chorvatsko.....	21
8.2.5. Maďarsko.....	21
8.2.6. Čína.....	22
8.3. Sociální sítě.....	23
8.3.1. Facebook.....	23
8.3.2. Muzejní stránky na Ipernity.....	24
8.4. Informační kanály Českého esperantského svazu.....	25
8.4.1. Starto.....	25
8.4.2. Web Esperanto.cz (dvojazyčný informační portál).....	26
8.4.3. Web Muzeum.esperanto.cz.....	26
8.5. Web Klubu přátel esperanta ve Svitavách.....	28
8.6. Internetové databáze z oblasti kultury a cestovního ruchu.....	29
9. Priority v plánu činnosti na r. 2016.....	30
10. Závěr.....	31

2. Obecné informace a právní status muzea

Muzeum [esperanta](#) vzniklo 20.9.2008 jako výsledek součinnosti mezi [Českým esperantským svazem, z.s.](#) (ČES), městem Svitavy, Městským muzeem a galerií Svitavy a Klubem přátel esperanta ve Svitavách (KPES), jehož předsedkyně (a místopředsedkyně ČES) ing. Libuše Dvořáková je iniciátorem a hlavním motorem celého projektu.

Jeho vznik významně finančně i jinak podpořily Ministerstvo kultury ČR, ČES, město Svitavy a nadace Esperantic Studies Foundation (USA). **Muzeum funguje jakožto kulturní zařízení a organizační složka Českého esperantského svazu**, který má právní osobnost a status zapsaného spolku.



V souvislosti s náročnou přípravou nových stanov ČES tak, aby byly v souladu s novým Občanským zákoníkem, v rámci výboru a Muzejní a výstavní skupiny ČES proběhla **rozsáhlá diskuse týkající se variant právního postavení muzea**. Nakonec bylo odsouhlaseno, že **Muzeum esperanta zůstane organizační složkou ČES bez právní osobnosti**. Ve dnech 6.-8.11.2015 na Náhradním 15. sjezdu ČES byly **přijaty nové stanovy**, které zahrnují **zvláštní článek týkající se muzea**.

Čl. XIII Muzeum esperanta

- 1. Muzeum esperanta je organizační složkou Svazu. Jeho činnost zajišťuje Muzejní a výstavní skupina ČES, jejíž předseda je zároveň členem Výboru Svazu či členem Svazu, jmenovaným Předsedou po schválení Výborem Svazu.*
- 2. Muzeum nemá právní osobnost, a tedy nemá ani vlastní majetek a jeho hospodaření je součástí hospodaření Svazu.*
- 3. Muzeum je zřízeno za účelem získávat, shromažďovat, trvale uchovávat, evidovat, odborně zpracovávat a zpřístupňovat veřejnosti sbírky týkající se jazyka esperanto a historie a současnosti esperantského hnutí, se zvláštním zaměřením bohemikálním.*
- 4. Výsledky své činnosti zpřístupňuje zejména prostřednictvím pořádání stálých a tematických výstav, organizování vzdělávacích a kulturních akcí, provozování vlastních webových stránek, prezentace virtuálních sbírek, výpůjčních služeb knihovny a poskytování informačních služeb.*



ČES je nezisková organizace zajišťující svou činnost, a tedy i činnost muzea plně dobrovolnický a s omezeným rozpočtem. Jeho hlavním cílem a posláním je podpora šíření [mezinárodního neutrálního jazyka esperanto](#), určeného pro **mezinárodní komunikaci na bázi rovnoprávnosti, pro usnadnění porozumění a přátelství mezi lidmi, podporu jazykové rozmanitosti a ochranu minoritních kultur** (v souladu s ustanovením článků 2 a 7 Všeobecné deklarace lidských práv přijaté 10. 12. 1948 Organizací spojených národů). Studium tohoto jazyka je doporučováno i za účelem usnadnění učení se dalším cizím jazykům a celkového zdokonalení mentálních schopností (podrobněji viz [Cíle a poslání ČES](#)). Činnost a provoz muzea jsou finančně zajišťovány z rozpočtu ČES a Klubu přátel esperanta ve Svitavách, s pomocí města Svitav a dále z grantových programů města Svitavy či Pardubického kraje a příp. darů. Přímo z rozpočtu ČES bylo na muzeum loni vydáno (kromě dobrovolnické práce) více než 20.000 Kč a tento trend chce ČES udržet, ačkoliv jde o částku srovnatelnou např. s polovinou řádných vybraných členských příspěvků.(vzhledem k vysokému počtu zastoupení kategorie tzv. doživotních členů).

Muzeum funguje na základě vzájemné spolupráce mezi městem Svitavy a ČES (v duchu ustanovení § 51 zákona č. 40/1964 Sb., občanského zákoníku, nyní č. 89/2012 Sb.). Na jejím základě **ČES může dle smlouvy využívat v bezplatném pronájmu část přízemních prostor Ottendorferova domu** (který je majetkem města Svitav a ve správě Městského muzea a galerie) k provozu muzea (s využitím vybavení, které je zčásti majetkem ČES a zčásti majetkem MMG). ČES naopak **zajišťuje svou práci, ze svých prostředků či s pomocí dotací fungování důstojného prostoru využitelného nejen pro potřeby esperantského hnutí, ale i pro kulturní a vzdělávací aktivity pro širokou veřejnost** z města a okolí. Některé akce jsou pořádány ve spolupráci s jinými subjekty (např. Asociací Brontosaurus Svitavy), některé jsou aktivně připravovány přímo členy Muzejní a výstavní skupiny ČES a místního klubu. Zároveň díky své specifické síti kontaktů prostřednictvím jazyka esperanto **ČES zajišťuje zviditelnění a propagaci města Svitav a Pardubického regionu v zahraničí (včetně mimoevropských zemí)** a zčásti i v českých médiích a podporuje zahraniční návštěvnost města (díky individuálním turistům i účastníkům mezinárodních akcí, které zde pořádá).

Od října 2011 je stejná adresa rovněž oficiálním sídlem Českého esperantského svazu. Vzhledem k frekvenci pořádaných akcí se postupně stalo přirozeným centrem esperantského hnutí v České republice.

3. Výstavní činnost

Výstavní prostory muzea jsou rozděleny na stálou část, která je každoročně zčásti aktualizována. **Loni nově přibyl panel "Centra esperantského dění v Pardubickém regionu"**. Panely o akcích a kultuře byly dočasně vyřazeny vzhledem k jejich suplování současnou tematickou výstavou. Byly rovněž opět téměř zcela obměněny vitríny s ukázkami knižní produkce různých žánrů. V r. 2015 byla rovněž prodloužena zápůjčka busty dr. Zamenhova z Městského muzea v České Třebové, která je dominantou muzejního prostoru.



Ukázka titulů z knižní edice Světového esperantského svazu "Východ-Západ"na níž se podílelo 27 nakladatelství esperantské literatury z celého světa

Multimediální dokumenty mohou nadále návštěvníci nalézt na interaktivním dotykovém infopanelu a v muzejním počítači.

Druhá tematická část, je věnována vždy celoroční výstavě. V lednu až září 2015 byla ke zhlédnutí výstava **"Sběratelství a esperanto"**. **Exponáty pocházely z více než 40 zemí světa od 15 vystavovatelů.** Na výstavě byla jedna část věnována i novým knižním přírůstkům získaným výměnami a dary s esperantskými knihovnami a muzei ze zahraničí (Rakousko, Francie, Německo) a činnosti nevidomých esperantistů. Na sběratelské výstavě byly zastoupeny i zapůjčené exponáty esperantistů z celé ČR, z Chorvatska, Německa a Francie.

V kategorii "Co sbírají esperantisté a příznivci esperanta" byli mezi vystavovateli i členové svitavského klubu Libuše Dvořáková (historické pohlednice Svitav), Miroslav Sýkora (geožetony z geocachingu) a aktivní spolupracovník muzea Jan Richtr z Asociace Brontosaurus (bankovky a mince, telefonní karty, obaly od čajů, pudingu a jogurtů).

26.září 2015 se konala vernisáž nové tematické výstavy, tentokrát na téma **"S esperantem kolem světa" aneb "Alternativní formy cestování a poznávání cizích zemí a kultur"**, s bohatým celodenním doprovodným programem nejen pro esperantisty, ale i pro veřejnost.

Akce a realizace celoroční výstavy proběhla s grantovou podporou 10.000,- Kč z Pardubického kraje.

Součástí výstavy jsou

- 1) **informační panely** (Jak nalézt přátele v zahraničí, několik panelů o různých druzích akcí a setkání, Individuální cestování, Aplikace esperanta v cestovním ruchu - s důrazem na

propagaci Svitav a Pardubického regionu, Kulturní a dobrovolnické projekty, Svět na dobových pohlednicích z esperantské korespondence, Kaleidoskop)



Svitavy navštěvují díky muzeu a aktivitám klubu hosté z mnoha zemí, vč. mimoevropských. Pro ně oficiální web města poskytuje turistické informace i v esperantu.

Dank al Esperanto-muzeo kaj aktivecoj de la klubo la urbon Svitavy vizitas gastoj el multaj landoj, inkluzive la ekstereŭropajn. Por ili la oficiala urboretejo liveras turismajn informojn ankaŭ en Esperanto.

Esperanta Vikipedio kun ĉ. 220 000 artikoloj estas inter 262 lingversioj la 32-a plej granda. La Regiono Pardubice en Vikipedio estas el inter ĉiuj fremdlingvaj versioj plej detale priskribita ĝuste en Esperanto. Ĝi inkluzivas pli ol 600 artikolojn, nemalmultaj detaloj pli eĉ ol la ĉeĥlingvaj. La ĉefan meriton pri tio havas Josef Hron el Pardubice. La tekstoj servas ankaŭ kiel fonto por tradukoj al aliaj lingvoj.



Esperantská Wikipedie s cca 220 000 článků je mezi 262 jazykovými verzemi na 32. druhém místě. Region Pardubice je ve Wikipedii ze všech cizojazyčných verzí popsán nejpodrobněji právě v esperantu. Zahrnuje přes 600 článků, nemálo z nich je obsáhlejších dokonce než v češtině. Hlavní zásluhu na tom má Ing. Josef Hron z Pardubic. Texty slouží i jako zdroj pro překlady do jiných jazyků.

II Ukázky informací z panelu o propagaci města a regionu v zahraničí

- 2) **stolové vitríny** (ukázky turistických prospektů k ČR i zahraničí v chronologickém průřezu, sběratelské materiály s cestovatelskou tematikou, střípky s historie esp. hnutí se zřetelem na téma cestování, prezentace Klubu přátel esperanta Svitavy)
- 3) **knižní vitríny** (cestovatelské literatuře a knihám z oblasti cestovního ruchu, mezinárodní knižní edice Východ-Západ, suvenýry z celého světa z esperantských cest - členové Klubu přátel esperanta ve Svitavách (M.Minářová, L.Dvořáková, D.Martinková a M.Nárožný), Kvido Janík (Šumperk), Pavel Polnický (Poděbrady), Zdenka Novotná (Česká Třebová)
- 4) **fotografie s cestovatelskou tematikou** - P.Chrdle, P.Polnický, O.A. Fischer (Brno) a obrazy z marcipánu - A.Vyšínková (Vracov).



III Jedna z pěti vitrín svitavského Klubu přátel esperanta, dokumentující bohaté zahraniční kontakty (Francie a Japonsko)

V souhrnu je na výstavě prezentováno několik desítek zemí všech kontinentů.

Bližší popis se nachází v [tomto článku](#) a ve [fotogalerii](#).

Kurátorkou výstav je členka Muzejní a výstavní skupiny ČES Pavla Dvořáková, na přípravě exponátů a instalaci výstavy se aktivně účastní členové Klubu přátel esperanta ve Svitavách.



IV Ján Bobrik a Libuše Dvořáková při instalaci fotografií



◀ **POR AKOMPANE GUIDI**

Faru ke la blindulo leĝere tenu vian brakon (aŭ ŝultron) per la mano, en kiu la blindulo ne portas la blankan bastonon. Kaj marŝu laŭ la rilmo de la blindulo, sed ne tiru la blindulon.



◀ **ĈE ŜTUPARO**

Ĉe ŝtuparo voĉe anoncu "Ni iros supren/malsupren." Tio helpas multe.



◀ **POR MONTRI SIDLOKON**

Faru ke la blindulo tuŝu la dorson de la seĝo. Per tio la blindulo komprenos la situon kaj direkton de la seĝo.



◀ **POR SCIIGI SITUOJN DE OBJEKTOJ**

Montru la situojn kvazaŭ ili estas sur horloĝo. Ekzemple: "Kuko estas je la tria horo." (Ne diru: "Tie.")



◀ **KIAM VI FORIRAS DE TABLO**

Nepre anoncu voĉe: "Pardonon. Mi iros por telefoni." ktp. Se ne, la blindulo alparotus al vi ne-stanta tie.



◀ **POR TRANSDONI MONON**

Transdonu monpapirojn kaj monerojn unu post unu voĉe kalkulante ilin.

● Libere hopiu/trudulu kaj ucu ĉi tiun [flugfolion por la bono de blinduloj].

ilustris: SAWA Satiko
projektilis: JABE (= Japana Asocio de Blindaj Esperantistoj), 2001

V Info z panelu o cestování s handicapem - doporučení jak správně jednat s nevidomými

Celoročně jsou rovněž budovány **digitální sbírky**, z nichž část je zveřejňována na stránkách muzeum.esperanto.cz a na síti Ipernity (viz kapitola 8) a které se těší hojně návštěvě ze zahraničí.

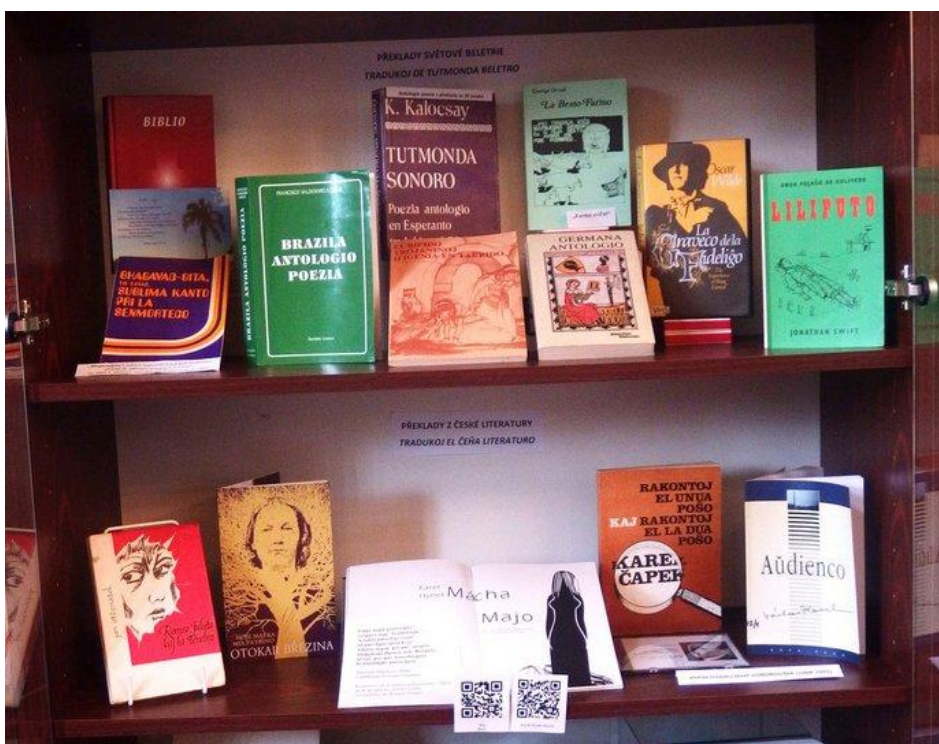
4. Knihovní činnost

Zpracování knihovního fondu systematicky zajišťuje paní Marie Čumová ze svitavského klubu. V současné době má Knihovna ČES v Muzeu esperanta **zkatalogizováno přes 16394 knihovních jednotek** - tj. za rok 2015 **počet nových přírůstků činil 1394**. Přírůstky pocházely převážně z darů a pozůstalostí.

Během uplynulého roku se podařilo **dokončit sjednocování katalogů** knihovny ČES, převezené v r. 2014 z Vracova, a knihovny v muzeu do katalogu jednoho (vč. začlenění vybraných knih z Vracova do katalogu fondu multiplikátů).

Člen výboru a Muzejní a výstavní skupiny ČES Miroslav Malovec převzal z knihovny EK Třebíč kromě knih i obsáhlou **sbírku archiválií**, kterou přetřídil; nyní probíhá **digitalizace** historicky důležitých materiálů (Vladimír Türk).

Jednotlivé publikace vztahující se k probíhajícím expozicím jsou vystaveny ve vitrínách. Znamé a významné kusy jsou součástí stálé výstavy mapující esperantské hnutí u nás i v zahraničí.



Vi Ukázky překladů světové i české beletrie

Knihovní fond je kromě muzejního prostoru umístěn i ve **dvou depozitářích** v Ottendorferově domě a v ul. M.Horákové (získaných díky vstřícnosti ředitelky MMG Blanky Čuhelové), které se rychle zaplňují. Svitavský Klub přátel esperanta pořídil **nákup nových regálů v depozitu** (začátkem roku 2016 profinancovaných z prostředků ČES) a sehnal **počítač pro depozit**. Práce v depozitáři (s níž vypomáhá i člen KPE M.Nárožný) je časově náročná obdobně jako katalogizace v muzeu.

V r. 2015 proběhly **výměny z fondu multiplikátů** s Klubem ESPERANTO Prostějov a s knihovnami v Německu (IKC Herzberg a Knihovna GEA v Aalen).

V zájmu ulehčení prostoru v depozitářích proběhl **výběr knih z fondu multiplikátů**, které byly za výhodných nízkých cen nabídnuty k prodeji.

Nabídka se na sjezdu ČES v Ústí nad Orlicí setkala s pozitivní odezvou. Vybrané publikace vhodné pro veřejnost jsou nabízeny i v Ottendorferově domě před vstupem do čajovny.

V zájmu modernizace činnosti knihovny řada knižních publikací a časopiseckých článků je k dispozici i v **digitální podobě v muzejním počítači a ve virtuálním muzeu na síti Ipernity** (viz zvláštní kapitola) - obojí garantuje Pavla Dvořáková.

Soustavnou digitalizací knih a časopisů bohemikálního charakteru (dle gesce muzea) zajišťují členové pracovní skupiny pod vedením M. Malovce z Brna, který je rovněž členem Muzejní a výstavní skupiny ČES. Proces se v loňském roce urychlil díky **získání 1 zaměstnance na vyhrazené společensky účelné pracovní místo** spolufinancované ze státního rozpočtu a Evropského sociálního fondu. Pro tento účel **ČES pořídil v r. 2015 ze svých prostředků nový skener, záložní disk a 2 licence programu ABBYY FineRader.**

V říjnu 2015 bylo publikováno 13 digitalizovaných autorsky volných knih od českých spisovatelů (Čapek, Arbes, Němcová, Mahen, Machar, Erben, Hermann a další) na webu ČES - viz [Digitalizované překlady z české literatury zdarma ke stažení](#).

Knihovna má svou **podstránku na webu muzea** - v [češtině](#) i v [esperantu](#).

Byly zde aktualizovány katalogy knihovny i výměnného fondu.



Úvod Články Fotogalerie Napsali o nás Odkazy Kontakt

Do oblíbených+ | Tisknout+

Knihovna ČES v Muzeu esperanta ve Svitavách

Historie budovy

Budovu knihovny dal v roce 1892 postavit americký mecenáš a místní rodák **Valentin Oswald Ottendorfer** (1826–1900) pro převážně německé obyvatelstvo města. Zpočátku měla knihovna 7400 knih (jejich počet postupně vzrostl na 22 000) a byla ve své době považována za největší a nejmodernější německou veřejnou knihovnu na Moravě. Během druhé světové války a následujícího socialistického období však byly knihy bohužel z velké části rozkradeny. Zbylo jen 6766 původních svazků, které jsou uloženy v depozitáři městského muzea v jiné budově. Bližší informace o této původní knihovně naleznete [zde](#). Přizemní sál prošel v letech 1989–1992 nákladnou rekonstrukcí a sloužil pro kulturní potřeby města. Po vybudování nového kulturního centra Fabrika zůstal prázdný do září 2008, kdy zde bylo instalováno Muzeum esperanta.



Fond

Součástí muzea je také knihovna Českého esperantského svazu, sestavená z původní knihovny ČES a vědeckotechnické sekce ČES z darů esperantských klubů, jiných institucí a jednotlivců, ze zakoupených titulů z prostředků ČES a z knih získaných výměnou se zahraničními knihovnami a ze zahraničních knižních nadací. V prostorách muzea se od r. 2014 nachází i „Knižní služba“ (tzv. Libroservo, sklad esperantských knih určených k prodeji). Původní Knihovna ČES, do r. 2014 uložená ve Vracově, měla svůj vlastní katalog, nyní dochází k postupnému propojování do jednotného katalogu.



Pokud jde o **vypůjční služby**, knihovna nadále umožňuje prezenční vypůjčky po předchozí dohodě s knihovnicí. Aktivní členové ČES mohou individuálně požádat i o vypůjčky absenční (mimo titulů zvláštních či zastoupených pouze v 1 exempláři).

Byla provedena **rešerše týkající se standardů pro muzejní knihovny** a možností čerpat prostředky na rozvoj muzea z grantových programů z Ministerstva kultury ČR. V červnu 2015 proběhla na toto téma **konzultace** Pavly Dvořákové s Blankou Skučkovou, **vedoucí oddělení literatury a knihoven Ministerstva kultury ČR**. Na základě zjištěných informací a doporučení byly započaty kroky k tomu, aby knihovna ČES v Muzeu esperanta splnila kritéria pro možnost účastnit se grantových programů koncem roku 2016 (zejména pokud jde o modernizaci technického vybavení).

5. Sbírkotvorná činnost

Vzhledem k povaze esperantského hnutí, jehož podstatou je především nezhmotitelná živá komunikace, muzeum disponuje typickými třírozměrnými exponáty muzejní povahy jen v omezené míře - větší část fondu představují knihy, časopisy a informační materiály. Pro informační panely jsou z důvodů omezených finančních prostředků používány převážně naše fotografie nebo volné kopie pořízené z internetu, ve vitrinách jsou kombinovány s originálními historickými předměty.



V r. 2014 v souvislosti s výstavou o sběratelství se fond sice zčásti rozrostl i o sběratelské objekty, nicméně v r. 2015 se naše pozornost soustředila spíše na knihy a časopisy (viz kapitola Knihovní činnost) a na prezentaci sběratelských objektů ve fotogaleriích na muzejních webech (viz kapitola Web muzeum.esperanto.cz a Virtuální sbírky muzea na Ipernity).

Obálky / Kovertoj

Více než 50 obálek s esp. známkami, razítky či přitisky z 27 zemí. Na fotogalerii [KLIKNĚTE ZDE](#) - Pli ol 50 kovertoj kun Esperantaj poŝtmarkoj, stampoj kaj/aŭ alpresajoj el 27 landoj. Por vidi la fotogalerion [KLAKU ĈI-TIE](#)



[více...](#)

Dopisnice/Poŝtkartoj

Klasické korespondenční listky s přitisky z let 1909 až 2014 ze 17 zemí. Na fotogalerii [KLIKNĚTE ZDE](#)
Korespondartoj kun alpresajoj el j. 1909-2014 el 17 landoj. Por vidi la fotogalerikon [KLAKU ĈI-TIE](#)



[více...](#)

Poštovní známky s tematikou "ESPERANTO" - Esperantaj poŝtmarkoj

Nabízíme vám v historickém přehledu více než 60 poštovních známek z 26 zemí světa. Sbirka bude postupně doplňována. Na fotogalerii [KLIKNĚTE ZDE](#). Ni ofertas al vi en historia trarigardo pli ol 60 poŝtmarkojn el 26 landoj de la mondo. La kolekto estos kompletigata. Por vidi la fotogalerion [KLAKU ĈI-TIE](#).



[více...](#)

Samolepky - Glumarkoj 1909-1989

U příležitosti současné sběratelské výstavy vám představujeme virtuální kolekci stovky samolepek s esperantskou tematikou z let 1909-1989 z více než 30 zemí všech kontinentů. Na fotogalerii [KLIKNĚTE ZDE](#). Okaze de la nuntempa kolektant-ekspozicio ni prezentas al vi virtualan kolekton de centoj da glumarkoj kun Esperanto-temo el pli ol 30 landoj de ĉiuj kontinentoj. Al la fotogalerio [KLAKU ĈI-TIE](#).



[více...](#)

6. Pořadatelská činnost

Během roku v muzeu probíhaly akce určené jak pro esperantisty, tak pro širokou veřejnost.

Jako v předchozích letech se v muzeu konaly pravidelné **cestovatelské večery Asociace Brontosaurus Svitavy** (dále **ABS**), jazykové kurzy esperanta (dvakrát týdně), schůzky Klubu přátel esperanta Svitavy a jednání výboru ČES.

- 15.1. ABS (151) - Lisabon
- 28.2. Členská schůze Klubu přátel esperanta Svitavy
- 5.2. ABS (152) - Mexiko a Guatemala



- 12.3. ABS (153) - Ruská sůl nad zlato
- 28.3. Jarní zasedání výboru ČES
- 2.4. ABS (154) - Izrael
- 25.4. Regionální setkání na Českomoravském pomezí
 - o odpolední program v muzeu a dopolední výlet do Moravské Třebové



- 19.6. **Muzejní noc**
 - o přednáška o sběratelství (Jan Richtr, předseda ABS)
 - o účast členů KPE a člena ČES Jana Řepy v roli Valentina Ottendorfera ve večerním kulturním programu pro veřejnost v Ottendorferově sále
- 24.9. ABS (155)- Malta



- 26.9. **Vernisáž nové tematické výstavy "S esperantem kolem světa" aneb "Alternativní formy cestování a poznávání cizích zemí a kultur"**
 - o s bohatým celodenním programem
 - o s účastí ředitelky MMG Blanky Čuhelové
 - o vč. odpoledních prezentací pro veřejnost a večerní přednášky a muzicírování
 - o blok **Turistika všemi smysly**
 - J.Jelínek-Jilemnice-**Sekce nevidomých ČES**
 - Pavla Dvořáková-Písek, Libuše Dvořáková-Svitavy)
 - o Nakladatel a cestovatel P.Chrdle, Dobřichovice - S esperantem kolem světa (Austrálie, Brazílie, Izrael, Japonsko, Korea, Kuba, Singapur)
 - o J. Drahotová,Mladá Boleslav-Prezentace cestopisných knih přeložených z esperanta do češtiny
 - o Společné večerní muzicírování - Písně ze všech koutů světa
 - o **Na realizaci výstavy a celodenního programu se podařilo loni získat podporu 10.000,- Kč z grantového programu Pardubického kraje.**



TURISTIKA VŠEMI SMYSLY

Proč a jak cestují nevidomí

Novinky v bezbariérovém cestování nejen pro vozičkáře
v Pardubickém kraji a okolních regionech

Smyslové zahrady a hmatové stezky v ČR

**V sobotu 26. září 2015 v 15:00-16:15 v Muzeu esperanta
(přízemí Ottendorferova domu, vchod čajovnou)
Vstup ZDARMA!**

aktce probíhá z grantové podpory Pardubického kraje

- o Viz [fotogalerie programu vernisáže](#)

- 27.9. Podzimní zasedání výboru ČES
- 29.9. Beseda o Číně
- 30.9. Právý čínský čajový obřad (s účastí starosty Svitav Davida Šimka)



- 22.10. ABS (158) - Kanárské ostrovy
- 11.11. Seznámení s esperantem - ZŠ Pomezí
- 19.11. ABS (159) - Českosaské Švýcarsko
- 3.12. ABS (160) - Jizerské a Žitavské hory
- 6.12. VIII. Marcipánové Vánoce
 - o tvůrčí ateliér (nejen) pro děti s vysokou návštěvností s manželi Vyšinkovými z Vracova
 - o v rámci akce "Vánoce a advent ve Svitavách"



7. Mezinárodní kontakty a spolupráce

Přestože Muzeum esperanta je v kategorii tzv. malých muzeí a je navíc spravováno na dobrovolnické bázi, díky svému charakteru má jedno **významné specifikum** a tou je **šíře mezinárodních kontaktů**, které může být obtížné dosáhnout i pro velká profesionální muzea (zejména pokud jde o návštěvnost webů ze zahraničí či o publikování článků o muzeu v zahraničí).

7.1. Propagace na esperantských akcích v zahraničí

Nejvýznamnější informační kampaní byla **prezentace v rámci "Veletřhu hnutí" na 100. Světovém esperantském kongresu**, který se konal v červenci 2015 ve francouzském Lille a **přivítal přes 2500 účastníků z více než 80 zemí**. Propagaci zajišťovala místopředsdkyně ČES a vedoucí Muzejní a výstavní skupiny ČES Libuše Dvořáková.



Informace o ČES doplňovaly nejen **nově vytištěné letáky** (hrazené především z prostředků místního klubu) **o muzeu s aktualizovanými informacemi na přitisku, ale i DVD s filmem o Svitavách v esp. dabingu (více viz kap. 7.1.)**, které ČES z vlastních prostředků vydal a bezplatně distribuoval, a propagační materiály o Svitavách a Pardubickém regionu v angličtině, poskytnuté svitavským Infocentrem.

Petr Chrdle, pověřený v Muzejní a výstavní skupině mezinárodní spoluprací, informoval o muzeu a rozdával letáky o Muzeu esperanta, Ottendorferově knihovně a Svitavách mj. během Německého esperantského kongresu v **Hamelu**, na Mezinárodním kongresu SAT (Beznárodnostní celosvětové asociace) v **Nitře** a na Letní esperantské škole v **Martině**, kde s členy svitavského divadelního souboru DOMA vystoupil v repríze Čapkova R.U.R. ať Terura songo. Člen výboru ČES Miroslav Hruška informoval o muzeu a městě během svého pobytu ve **Velké Británii** v Londýnském esperantském klubu. Film o Svitavách byl zaslán a promítnut např. v rámci esperantského kulturního setkání v Bjelovaru (**Chorvatsko**).

7.2. Mezinárodní kontakty na internetu

Virtuální stránky muzea na síti Ipernity za rok 2015 zaznamenaly **15 300 virtuálních návštěv** (stav 31.12.2014 86 000, **celkový stav 31.12.2015 asi 101 300**). Muzeum má ve své síti **přes 2200 kontaktů, v téměř 100 zemích světa**. V loňském roce přibylo přibližně 100 nových členů (mj. z Albánie, Beninu, Finska, Francie, Itálie, Bulharska, Ukrajiny, Srbska, Turecka, USA, Brazílie a dalších zemí).

[Skupina "Přátelé Muzea esperanta ve Svitavách"](#) na Facebooku má v současné době kolem **300 členů z 31 zemí, kromě Evropy např. z Japonska, Číny, Brazílie, Nepálu, Tanzánie a Zairu**. Přišly nové žádosti o přiřazení do skupiny např. z Německa, Maďarska, Jižní Koreje, Vietnamu, Kanady či Íránu. Podle služby GoogleAnalytics web Muzea zaznamenal v loňském roce návštěvy např. i z USA a Japonska.

7.3. Zahraníční návštěvy v muzeu

Kromě jednorázových návštěv muzeum uvítalo v loňském roce i zahraniční návštěvníky na vícedenní pobyty, zejména:

- 24.-26.4. CENTREJO - Středoevropské setkání mladých esperantistů ve Svitavách



VII někteří z účastníků CENTREJO



VIII vpravo Zhang Ping z CRI

- červen - návštěva z Německa - Anna Pawlikovska - 10 dnů
- 10.-11.8. - návštěva z Číny - Zhang Ping (Ĝoja - redaktorka China Radio International)
- 14. - 17.9. - návštěva dvanáctičlenné skupiny z jihozápadní Francie z oblasti Pyrenejí (prohlídka Svitav a Litomyšle) (viz [videoreportáž CMS TV Svitavy](#))



- 29.9.-1.10. - návštěva z Číny - Wu Hanping a Wu Liu z oblasti Kantonu, které v muzeu připravily pro širokou veřejnost besedu o Číně a tradiční čajový obřad (viz kapitola pořadatelská činnost - Akce v muzeu)



IX na přijetí u starosty Svitav Davida Šimka

7.4. Kontakty se zahraničními knihovnami a muzei

Muzeum udržovalo nadále kontakty zejména s vedoucím Sbírký plánových jazyků a esperantského muzea ve **Vídni** (které je součástí Rakouské národní knihovny) a pokračovalo v realizaci knižních výměn s knihovnami v **Německu** (IKC Herzberg a knihovna GEA v Aalen).

Estimata,

ankaŭ ni deziras al vi kaj al la tuta teamo de la Esperantomuzeo en Svitavy ĉion bonan por la nova jaro 2016, precipe feliĉon, benon kaj sanon! Ni kore dankas pro la alsendo de la fotoj kaj la invito al Svitavy. Mi jam tre ĝojas, kiam mi denove estos en via belega urbo kaj en via tre interesa, vizitinda Esperantomuzeo!

Korajn salutojn,

Bernhard Tuidier

Mag. Bernhard Tuidier

Teamleiter Sammlung für Plansprachen und Esperantomuseum

Österreichische Nationalbibliothek

Palais Mollard, Herrengasse 9, 1010 Wien

E-Mail: bernhard.tuidier@onb.ac.at

Internet: www.onb.ac.at

Facebook: www.facebook.com/nationalbibliothek

X příklad novoročního dopisu z Vídně s projevem přáním brzké opětovné návštěvy Svitav

7.5. Propagace v zahraničním tisku a na internetu

viz kapitola 8

8. Propagace muzea, Svitav a Pardubického regionu v médiích a na internetu

8.1. Česká média

8.1.1. Český rozhlas Pardubice

Ve Svitavách mají Muzeum esperanta, nejrozšířenějšího umělého jazyka - rozhovor s Libuší Dvořákovou 19.11.

[rozhlasový pořad](#)

[článek na webu rozhlasu](#)



The screenshot shows a webpage for 'Rádio vašeho kraje'. The main headline reads 'Ve Svitavách mají Muzeum esperanta, nejrozšířenějšího umělého jazyka'. The text below the headline describes the Esperanto Museum in Svitavy, mentioning its location in the Ottendorfer family home and the presence of a bust of Ludvík Lazara Zamenhof. A play button icon and the text 'Přehrajte si celý příspěvek' are visible at the bottom left of the article content.

8.1.2. Videá CMS-TV Svitavy

[Svitavy, malferma kaj movoplena urbo](#)

(Svitavy - otevřené město a město v pohybu) - oficiální informační video o městě v esperantském dabingu, 31.7.2015 do 31.12.2015 přes 900 zhlédnutí, stalo se jedním z nejsledovanějších filmů na kanálu CMS za celý rok.

Realizováno s finanční podporou starosty Svitav Davida Šimka, ve spolupráci mezi městem, ČES a KPE. Překlad M.Malovec, dabing J.Řepa, technická realizace P.Horák CMS-TV Svitavy.



Svitavy - malferma kaj movoplena urbo

CMS TV @ FILM STUDIO COMMISSION

[Udělení](#)

940 zhlédnutí



Veřejná premiéra filmu na vernisáži 26.9.

Reportáž [Česko není jen Praha, zjišťují esperantisté z Francie...](#) .25.9.2015
reportáž o návštěvě 12tičlenné skupiny esperantistů z oblasti Pyrenejí

8.1.3. Svitavský deník

Libuše Dvořáková - [Prezentace města může být i v esperantu](#) (o článku v časopise "La Gazeto") 18.4.2015

8.1.4. Měsíčník Naše město (Svitavy)

Libuše Dvořáková - [Hostili jsme návštěvu z Číny](#) Naše město 2015-11, s. 16

Libuše Dvořáková - [Pozvánka do našeho muzea esperanta](#) 2015-09, s. 6

- [Vrátili se plni dojmů ze světového kongresu](#) 2015-09, s. 6

naše město / listopad 2015 / www.svitavy.cz

Hostili jsme návštěvu z Číny



Klub přátel esperanta ve Svitavách hostil ve dnech 29. září až 1. října 2 čínské esperantistky Wu Hanping a Wu Liu z regionu Kanton v Číně. Esperantistky motivoval k návštěvě Svitav film, kterým se svitavský klub prezentoval v rámci filmové soutěže vyhlášené Čínskou mezinárodní stanicí CRI v Pekingu. Soutěžní filmový festival byl součástí velkého veletrhu čaje, který se konal ve městě Hangzhou. Stej-

nou motivaci měla i čínská konferenciérka festivalu Džoja, která nás navštívila před měsícem. V úterý 29. září promítal Pavol Kaščák s Rostislavem Čubokem z Bartošovic film z pobytu v Číně. Pavol totiž vyhrál ve filmové soutěži 1. cenu a na festival byl pozván. Ve středu se naši hosté setkali se starostou na radnici a setkání bylo velmi srdečné. Saliko (esperantské jméno pro Wu Liu) pozvala starostu na čajovou ceremonii, která se večer odehrávala v muzeu esperanta. Posluchači mohli zhlédnout několik set starou ceremonii přípravy čaje, na kterou se zapomnělo. V posledních 6 letech se však vrací a vyučuje se na univerzitě. Málokdo ví, že čaj lze vyšlehat a malovat na jeho pěnu. To vše bylo ke zhlédnutí. Nechyběla ani ochutnávka čaje a beseda o životě v Číně. Harpina (pravým jménem Wu Hanping) stručně představila své město a na závěr nejpozornější posluchače odměnila cenami v podobě sladkostí, která se u nich peče v době svátku měsíce. Závěrem nám Saliko zazpívala čínskou lidovou píseň, která dobarvila orientální atmosféru. Saliko věnovala našemu muzeu ručně vyrobený papír starým způsobem se zalisovanými lístky stromů a soupravu malovaných listů čínského stromu. Harpina rozšířila naši sbírku čínských knih. **Libuše Dvořáková**

8.1.5. Weby

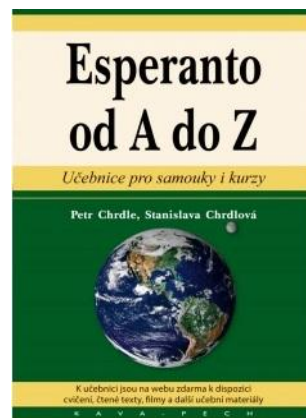
[Esperantem se mluví stále, v Česku má stovky příznivců](#) - rozhovor s vedoucí muzea Libuší Dvořákovou na I60 - internetovém Magazínu pro aktivní seniory 23.7.2015

8.1.6. Česká Wikipedie

M.Malovec založil článek o [Městském muzeu a galerii Svitavy](#) (který dle dohody lze dále rozšiřovat).

8.1.7. Učebnice

Informaci o Svitavách a muzeu zařadil Ioni Petr Chrdle do své připravované nové učebnice "Esperanto od A do Z" (oficiální křest 15.2.2016).



8.2. Zahraňní média

8.2.1. Norsko

[A World of Languages and Written Culture](#). Museums, websites, celebrations and monuments. Centre for Norwegian Language and Literature Ørsta 2015.

Prezentace našeho muzea v anglicky psaném mezinárodním adresáři muzeí, galerií a památníků věnovaných jazykům a psané kultuře (str. 21).

8.2.2. Francie

Petr Chrdle - Svitavy - ne nur Esperanto-Muzeo (**Svitavy-nejen Muzeum esperanta**) - článek o historii a turistických zajímavostech Svitav a okolí
revue "La Gazeto" - tiskový orgán prestižní kulturní organizace OSIEK (která měla ve Svitavách v r. 2012 svou konferenci)



KIOSKO 7 Eugène de Zilah 3	AMUZA MATEMATIKO «AM-177» Angelos Tsirimokos 21
ĈU VI JAM SCIAS... pri libroj, pri rimarkindaj kunvenoj . . . 8	POEZIO EL ĈIUJ ĈIELOJ pri poezia antologio itala-esperanta Christian Declercq. 22
LA KOBOLDO ĈE «LG 175» Francisko Lorrain 9	MENCIOJ PRI JEAN JAURÈS Russ Williams. 24
LITER-ENIGMO «LE-177» kaj solvo de «LE-176» Júlia Sigmond 9	LA OMBRO DE BEAUFONT Jean Amoureux 25
REAGO AL ... ARCHDEACON Jean-Pierre Cavelan 10	LA PORDEGO AL CENT MALĜOJOJ novelo de Rudyard Kipling tra K. Jakobo 27
SVITAVY – NE NURESPERANTO- MUZEO Petro Chrdle 16	

8.2.3. Rusko

Pavla Dvořáková - [Kun Esperanto ĉirkaŭ la mondo](#) (o nové výstavě)
společensko-kulturní měsíčník "Ondo de Esperanto" 2015-11 (Jekaterinburg)

8.2.4. Chorvatsko

[Eŭropa Bulteno](#) ("Evropský bulletin" - orgán Evropské esperantské unie)
srpen 2015, č. 151, s. 13 - info o filmu o Svitavách v esp. dabingu

8.2.5. Maďarsko

Info o přípravě nové výstavy a výzva k příspěvkům
Ret.info - září 2015 - nejrozšířenější emailové aktuality v mezinárodním esperantském hnutí
článek vyšel i na stránkách Ret.info na Facebooku

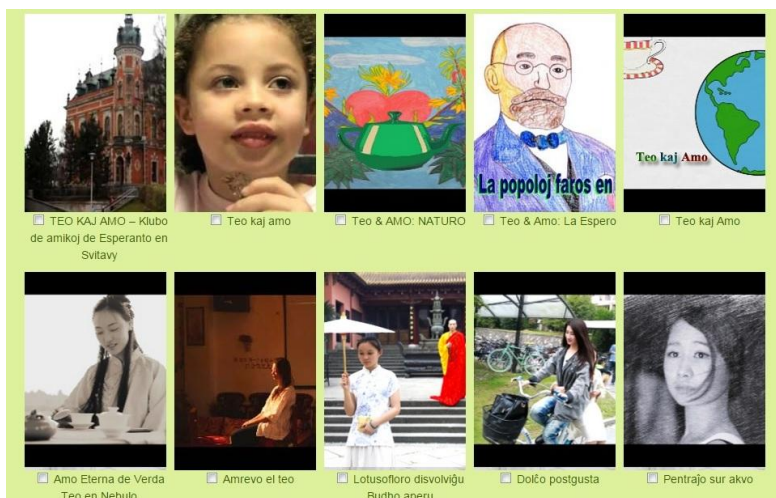
ĈU ESPERANTO PERAS ION ALIAN OL LA KUTIMA VOJAĜADO?

Esperanto-Muzeo en Svitavy petas helpon por la nova ekspozicio
Kun subteno de la urba estraro en la urbo Svitavy ekde 2008 funkcias la Esperanto-Muzeo de Ĉeĥa Esperanto-Asocio. Ĝi situas apud la urba ĉefplaco, ĝian ekeston subtenis Muzeo pri Kulturo de Ĉeĥa Respubliko. Depost ĝia malfermo regule okazas tie publikaj ekspozicioj, la nuna havas la titolon "Esperanto kaj kolektado" (vidu: <http://www.ipernity.com/blog/181031/8061...> Zobrazit více



8.2.6. Ĉina

Ĉlenové Klubu přátel esperanta Svitavy natočili v Ottendorferově domě (v Ottendorferově sále, Muzeu esperanta a v čajovně) film do mezinárodní soutěže krátkých filmů, vyhlášené čínským rozhlasem (China Radio International) na téma „Čaj a láska“ (Teo kaj amo). Soutěž byla realizována ve spolupráci čínského rozhlasu s Mezinárodním esperantským svazem a se Zemědělskou univerzitou v Hangzhou, hlavním městě východočínské provincie Zhejiang. Zde se od 29.3. do 25.4.2015 konal festival čaje, v jehož rámci byly esperanto a soutěžní filmy s úspěchem a za překvapivě velkého zájmu veřejnosti představeny. Na soutěži se sešlo celkem 45 filmů z 20 zemí ze 4 kontinentů – všechny jsou ke zhlédnutí na této adrese. Všechny filmy byly buď namluveny přímo v esperantu, nebo v národních jazycích a opatřeny esperantskými titulky a jsou ke zhlédnutí [na této adrese](#). Hlavním iniciátorem a realizátorem filmu byl Matěj Nárožný, natáčení se aktivně zúčastnili zejména Libuše Dvořáková, Ján Bobrik, Dagmar Martinková, Miroslav Sýkora a Barbora Steinbauerová z čajovny Namaste. Svitavský film získal ocenění v 3. kategorii.



XI Výřez z webové stránky se soutěžními filmy ke zhlédnutí



XII Ukázka ze stránky se soutěžním filmem svitavského klubu

Propagace Pardubického regionu v esperantské Wikipedii

[Ústí nad Orlicí](#) - podstatné rozšíření článku (nyní nejobsáhlejší ze všech cizojazyčných verzí),

[Svitavy](#) (aktualizace údajů) - Pavla Dvořáková

- nově vznikly obsáhlé články o obci a hradu [Lanšperk](#) (jako zatím jediná cizojazyčná verze)

a [Potštejn](#) - Josef Hron

8.3. Sociální sítě

8.3.1. Facebook

[stránky Muzea esperanta](#) - zaznamenaly větší aktivitu a přinesly celkem 54 nových příspěvků, v loňském roce se více profilovaly na českou veřejnost a soustředily se více i na obecnou informační činnost muzea a na odkazy na další informační kanály ČES

[Skupina "Přátelé Muzea esperanta ve Svitavách"](#)

má v současné době kolem 300 členů z 31 zemí, kromě Evropy např. z Japonska, Číny, Brazílie, Nepálu, Tanzánie a Zairu. Přišly nové žádosti o přiřazení do skupiny např.

z Německa, Maďarska, Jižní Koreje, Vietnamu, Kanady či Íránu.

[stránky Klubu přátel esperanta Svitavy](#), spravuje M.Nárožný, soustřeďuje se zejména na aktivity klubu, především na akce v muzeu

V loňském roce bylo více pozornosti věnováno podpoře návštěvnosti stránek přispíváním informacemi o muzeu i do dalších mezinárodních esperantských skupin (Esperanto, Esperantistoj, Esperantujo, Esperanto vivanta, Esperanto filatelo, AEH a další).

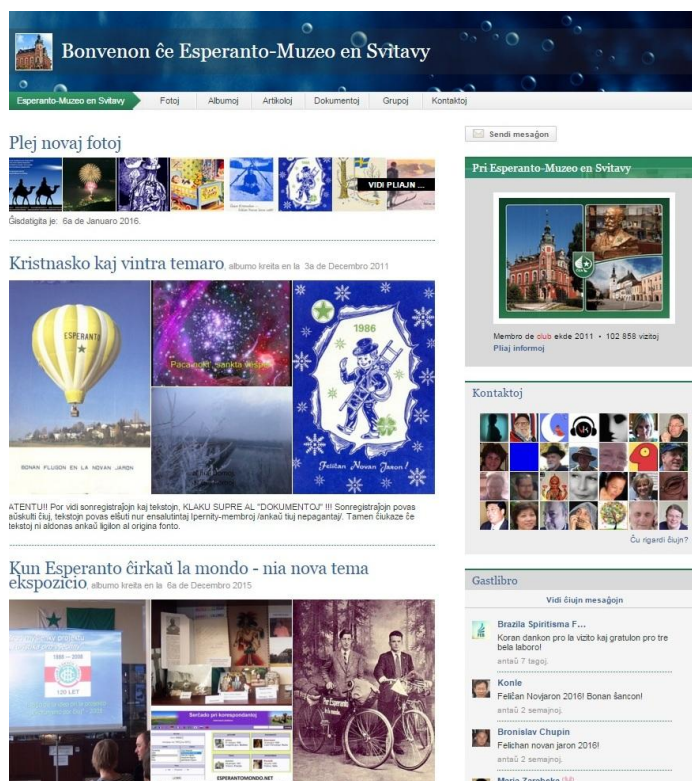
8.3.2. Muzejní stránky na Ipernity

rediguje Pavla Dvořáková

Za rok 2015 zaznamenaly 15 300 virtuálních návštěv (stav 31.12.2014 86 000,

stav 31.12.2015 asi 101 300 (- počet 100 000 dosažen koncem listopadu). 1 virtuální návštěva = přístup z 1 IP-adresy (bez ohledu zda si návštěvník prohlédne 1 soubor nebo 50 - přičítá se maximálně 1 přístup ze stejné IP-adresy za 24 hodin).

Multimediální soubory jsou soustředěny do [46 tematických alb](#).



Obrázek XIII titulní stránka <http://www.ipernity.com/home/181031>

Přírůstky v r. 2015:

30 nových audiovizuálních souborů, 3 nová fotoalba, cca 150 fotografií

a 21 textových dokumentů (knih, článků).

Byly publikovány nové články a fotogalerie k aktuálním aktivitám:

[O nové výstavě "S esperantem kolem světa":](#)

[Fotogalerie k nové výstavě](#)

[Výzva k příspěvkům na novou výstavu](#)

[Že Svitavy jsou hodny návštěvy, ukazuje profesionální film v esperantském dabingu](#)

Dále

[100. Světový kongres v Lille](#)

[Náhradní 15. sjezd ČES v Ústí nad Orlicí](#)

+ doplňky do stávajících alb (Zamenhof, Vánoce a zimní tematika, Pohlednice, Esperanto-jazyk a hnutí)

celková návštěvnost alb věnovaných propagaci regionu:

	rok 2014	2015
Svitavy	2553	3549
Českomoravské pomezí	2508	3033
Pardubický kraj (nejmladší)	1020	1393
Česká republika vás vítá (k 31.12.2015 celkem 1701 návštěv)		
Česká kultura v esperantu (k 31.12.2015 celkem 3680 návštěv)		
foto a video , texty a zvukové nahrávky		



XIV mapa mezinárodních kontaktů muzea na Ipernity

Muzeum má ve své síti přes 2200 kontaktů, v téměř 100 zemích světa. V loňském roce přibylo asi **100 nových členů** (mj. z **Albánie, Beninu, Finska, Francie, Itálie, Bulharska, Ukrajiny, Srbska, Turecka, USA, Brazílie a dalších zemí**). Někteří členové jsou pasivnější, ale řada z nich přichází na stránky muzea opakovaně, což je cílem tohoto projektu. Mezi členy sítě muzea jsou nejen jednotlivci, ale i různé organizace a roste i počet neesperantistů, zejména ze Západní Evropy, zabývajících se cestovatelským fotografováním.

8.4. Informační kanály Českého esperantského svazu

O akcích v muzeu a možnostech návštěvy Svitav bylo pravidelně informováno ve svazovém časopise "*Starto*", v mailových aktualitách "*Retkomunikoj*", na webu esperanto.cz i na muzejních stránkách muzeum.esperanto.cz

8.4.1. Starto

- Pavla Dvořáková:

články o nové výstavě a o programu vernisáže 2015/4/109-110

Pozvánka a program vernisáže nové výstavy v muzeu 2015/2/35-36

- Libuše Dvořáková:

Regionální setkání ve Svitavách a Moravské Třebové 2015/2/40

O návštěvě Svitav z Číny 2015/4/118-119
O návštěvě dětského družebního kroužku z Polska 2015/2/41
O filmu svitavského klubu "Teo kaj amo" 2015/1/7
Foto z Marcipánových vánoc a z filmování v muzeu 2015/1/32
- red.: Návštěva francouzské skupiny v muzeu 2015/3/75

8.4.2. **Web Esperanto.cz (dvojjazyčný informační portál)**

Články

[O esperantu třikrát v regionální televizi](#) (film o Svitavách, reportáž s návštěvou z Francie)

[O esperantu třikrát v Českém rozhlasu](#)

- [odkaz na rozhovor s Libuší Dvořákovou o muzeu v Českém rozhlasu Pardubice](#)

[O esperantu v českých médiích a na internetu](#)

(vč. článků ve Svitavském deníku)

[SVITAVY & ESPERANTO & VIDEO](#)

[Novinky na muzejních webech \(v esperantu\)](#)

Kalendář akcí:

[Regionální setkání na Českomoravském pomezí](#)

[Muzejní noc](#)

[S esperantem kolem světa](#)

[Marcipánové Vánoce](#)

V esperantu

[Regiona renkontiĝo en Bohemia-moravia Limregiono](#)

[Muzea nokto](#)

[Kun Esperanto ĉirkaŭ la mondo](#)

[La 8-a Marcipana Kristnasko](#)

8.4.3. **Web Muzeum.esperanto.cz**

Rediguje Pavla Dvořáková

Články v češtině:

[Současná tematická výstava Sběratelství a esperanto](#) 8.1.

[Muzeum ve filmu](#) 5.3.

[Zpráva o činnosti muzea](#) v r. 2014 _ 15.3.

[Aktuality z dění v našem muzeu na podzim](#) 31.10.

[Muzeum esperanta na webu českého rozhlasu](#) 20.11.

[Nová tematická výstava S esperantem kolem světa](#) 9.12.

"S esperantem kolem světa" - nová tematická výstava

26.9. byla zahájena nová celoroční tematická výstava, s podtitulem „Alternativní formy cestování a poznávání cizích zemí a kultur“. Co všechno na ní můžete spatřit a dozvědět se?



[více...](#) | 9. 12. 2015

Muzeum esperanta na webu Českého rozhlasu

19. listopadu 2015 Český rozhlas odvysílal rozhovor s vedoucí Muzejní a výstavní skupiny ČES a duší našeho muzea ing. Libuší Dvořákovou.



[více...](#) | 20. 11. 2015

Aktuality z dění v našem muzeu na podzim 2015

Přinášíme vám video z návštěvy esperantistů z Okcitanie, které natočila a odvysílala místní televize, informace o současné tematické výstavě, info o hostech z Číny i o cestovatelských večerech, které v našem muzeu pořádá Asociace Brontosaurus Svitavy.



[více...](#) | 31. 10. 2015

Články v esperantu:

[Výzva k příspěvkům pro přípravu nové výstavy](#) 10.7.

[Pozvánka na vernisáž nové výstavy s programem](#) 22.8.

[Film o Svitavách v esp. dabingu](#) 6.10.

[Nová tematická výstava S esperantem kolem světa](#) 19.11.

Nové fotogalerie:

[Nová výstava S esperantem kolem světa](#)

[Program vernisáže](#)

[Výletní předkongres ve Svitavách - prezentace výletních míst a nabídek ubytování:](#)

[Náhradní 15. sjezd ČES v Ústí nad Orlicí](#)

Několik virtuálních kolekcí ve vztahu k tématu předchozí výstavy

"Sběratelské materiály s esperantskou tematikou":

[Poštovní obálky](#)

[Korespondenční lístky](#)

[Poštovní známky](#)

[Samolepky](#)

Mimo to proběhla aktualizace v rubrice [Kontakty](#) (v obou mutacích), byl aktualizován katalog [knihovny](#) a významnou měrou byly přepracovány a rozšířeny rubriky [Odkazy](#) a [Napsali o nás](#).

8.5. Web Klubu přátel esperanta ve Svitavách

Esperanto.webz.cz



Rediguje Matěj Nárožný

Fotogalerie

[Regionální setkání na ČM Pomezí - odpolední program v muzeu](#)

[Muzejní noc](#)

[Propagace muzea a Svitav na 100. Světovém esp. kongresu v Lille \(Francie\)](#)

[Návštěva redaktorky čínského rozhlasu](#)

[Návštěva skupiny z JZ Francie](#)

[Zahájení nové výstavy S esperantem kolem světa](#)

[Návštěva z Číny](#)

[Tradiční čínský čajový obřad v muzeu](#)

[Prezentace činnosti muzea na sjezdu ČES v Ústí nad Orlicí](#)

[8. Marcipánové Vánoce](#)

[Články na Nástěnce](#)

Zdravice ze Svitav zazněla v Japonsku (L.Dvořáková)

SVITAVY & VIDEO & ESPERANTO (M.Nárožný)

Klubový kanál na Youtube

[TEO KAJ AMO - Klubo de amikoj de Esperanto en Svitavy](#) 427 zhlédnutí

Informace

Klub přátel esperanta ve Svitavách je zapsaný spolek. Má své vlastní vedení a stanovy. Spolupracuje také s [Českým esperantským svazem](#), se kterým podílí na fungování [Muzea esperanta](#). Celoročně pořádá akce, jako setkání esperantistů, Muzejní noc či Marcipánové Vánoce. Členové se také zúčastňují světových akcí či regionálních setkání.

Vedení

Předsedkyně: Ing. Libuše Dvořáková


Místopředseda: Ing. Miroslav Sykora

8.6. Internetové databáze z oblasti kultury a cestovního ruchu

Muzeum bylo v listopadu 2015 Muzejní skupinou nově registrováno ve významné databázi Museum.cz - rozcestníku mezi českými muzei.

Vítáme vás na portálu Museum.cz - muzea v ČR, rozcestníku mezi českými muzei. Pro muzei v ČR, detailní informace o všech dostupných muzeích a jejich stálých expozicích, čerstvě zahájených výstavách každého muzea, informace o muzejních akcích, aktuální muzei a v neposlední řadě i minirecenze ostatních uživatelů, kteří již některé muzeum vylet? Objevte si s námi na portálu Museum.cz i ta nejzajímavější muzea v ČR.

Muzeum esperanta






Adresa:
nám. Míru 81/1
Svitavy 568 02
Kraj Moravskoslezský

Telefon: 604 377 616
Web: <http://www.muzeum.esperanto.cz>
E-mail: muzeum@esperanto.cz

Otevírací doba:
Út až So 9-12 - vstupenky v pokladně Městského muzea a galerie 14-21 - vstupenky v číjavně před vchodem do muzea

Vstupné:
10,- Kč
Výklad průvodce pro skupiny (s možností promítání) prosím objednávejte předem.



Stálá expozice

Esperanto jako prostředek spravedlivé mezinárodní komunikace, sloužící k usnadnění porozumění a přátelství mezi lidmi a ochraně menšinových kultur Esperanto - jazyk a literatura, historie a současnosti hnutí, centra dění v Pardubickém regionu, sběratelské předměty
Celoroční tematické výstavy od 26.9.2015 S esperantem kolem světa" (aneb "Alternativní formy cestování a poznávání cizích zemí a kultur")
Multimediální dokumenty na dotykovém infopanelu a v muzejním počítači
Knihovna nabízející prezenční výpůjčky

Koncem roku byla nově provedena rešerše výskytu informací o muzeu v českých databázích z oblasti cestovního ruchu s následujícími výsledky:

Czecot.cz, Kudyznudy.cz, Turistik.cz, Akce.cz, Vychodni-cechy.info, Mapy.cz s foto a popisem, Kultura.cz, Skoly.vzdelani.cz, Zajimavamista.cz, Uztambudeme.cz, Pohorka.info, Wikiwand.com, Etrigg.com, Eurozoid.com

Je patrné, že muzeum se postupně dostává do povědomí jako součást kulturního života Svitav a informace o něm jsou přejímány na další weby bez našeho osobního přičinění.

9. Priority v plánu činnosti na r. 2016

Naší nejvýznamnější akcí roku bude tentokrát **mezinárodní Výletní předkongres**, který bude Český esperantský svaz pořádat 19.-23.7.2016 ve Svitavách a bude určen **pro účastníky 101. Světového esperantského kongresu**, jenž proběhne 23.-30.7.2016 ve slovenské Nitře. Očekáváme několik desítek účastníků z celého světa, kteří se budou moci seznámit nejen s Muzeem esperanta, ale i s památkami města a regionu a s českou kulturou.

Dále je počítáno **se všemi dosavadními pravidelnými akcemi** (besedy Asociace Brontosaurus, Muzejní noc, Marcipánové vánoce, Dny otevřených dveří - u příležitosti Mezinárodního dne památek či Mezinárodního dne muzeí - dle dohody s MMG, nabídka komentovaných prohlídek pro skupiny, schůzky a akce pro esperantisty, péče o zahraniční návštěvníky).

Zejména z důvodu vytíženosti organizováním předkongresu **nebude v r. 2016 otevřena nová tematická výstava** (další je plánována pravděpodobně na Muzejní noc 2017).

Namísto toho bude pozornost soustředěna na **zpracování virtuálních sbírek a na jejich prezentaci na internetu**, zejména v souvislosti se současným výstavním tématem (poznávání cizích zemí a kultur), pokud možno s účastí zahraničních přispěvatelů. I nadále bude pokračovat náročný projekt **digitalizace knihovního fondu** (zejména bohemikálního charakteru). Důležitým úkolem bude i **příprava knihovního řádu** (dle směrnic MK ČR), příprava na splnění požadavků na statut veřejné knihovny a příprava grantové žádosti pro muzejní knihovny (za účelem **modernizace počítačového vybavení**).

Pokud jde o propagační činnost, v zájmu podpory návštěvnosti připravujeme **informační kampaň** cílenou na esperantské organizace a časopisy v zahraničí. Rádi bychom se soustředili i na cílenější a viditelnější propagaci muzea v rámci města. V souvislosti s přípravou předkongresu zvažujeme realizaci **dabingu krátkého filmu** o Pardubickém kraji nebo o Českomoravském pomezí do esperanta (dle dohody s autory), který bychom bezplatně propagovali v zahraničí jak na internetu, tak i v rámci mezinárodních esperantských akcí. Po dohodě se svitavským infocentrem plánujeme překlad a cílenou distribuci prospektů o Svitavách a o Českomoravském pomezí v esperantu (za finanční účasti města). Další nezmníněné aktivity budeme realizovat úměrně našim personálním a finančním možnostem.

10. Závěr

Cíle, které vedly ke vzniku Muzea esperanta ve Svitavách, jsou stále stejné a jasné - šířit myšlenku neutrálního mezinárodního jazyka esperanto a jeho kulturu a propagovat prostřednictvím esperanta Českou republiku, Pardubický kraj a město Svitavy ve světě. To vše je možné díky dobrovolné práci esperantistů z celé republiky, ale i místních. Celé fungování muzea stojí na několika dobrovolnících, kteří ve svém volném čase zajišťují chod instituce mezinárodního dosahu. Veškeré aktivity jsou hodnotnou prací nejen pro české, ale i světové esperantské hnutí, avšak i pro širokou veřejnost. Děkujeme závěrem za porozumění, vstřícnost a ochotu v jednání především vedení jak ze strany města, tak i Městského muzea a galerie Svitavy, ale i Pardubickému kraji, který letos podpořil naši činnost z grantového programu, a rovněž dalším sponzorům či dárcům. Zároveň doufáme, že dle dosažených výsledků jsme svěřené prostředky vynaložili účelně a že vzájemná smlouva s městem je přínosem pro obě zúčastněné strany a že i po jejím vypršení v r. 2016 bude oboustranný zájem o její další prodloužení.

31. ledna 2016

Jménem Muzejní a výstavní skupiny Českého esperantského svazu, z.s.:

PhDr. Pavla Dvořáková, členka výboru ČES, členka skupiny a kurátorka výstav
(celkové zpracování)

Ing. Libuše Dvořáková, místopředsedkyně ČES, vedoucí skupiny
a předsedkyně Klubu přátel esperanta ve Svitavách
(podklady, konzultace a korektury)